

Kumppanuussopimuksen raportointi vuodesta 2025

Rovaniemen kaupungin hyvinvointilautakunta ja Taito Lappi ovat solmineet kädentaitojen palveluja koskevan kumppanuussopimuksen vuosille 2025 - 2026. Taito Lappi raportoi toiminnasta kaksi kertaa sopimuskauden aikana. Ensimmäinen raportointi tehdään 31.10.2025 mennessä ja toinen raportointi 31.10.2026 mennessä.

Taito Lappi ry on yksi Taitojärjestön 15 aktiivisesta yhdistyksestä. Yhdistys on perustettu vuonna 1908. Toimimme Lapin alueella ja tarjoamme käsityöelämyksiä ja kädentaitojen osaamista elämän eri vaiheissa. Edistämme ja säilytämme käsityökulttuuria taitona ja elinkeinona. Arvojamme ovat luovuus, taito, yrittäjäjys ja kestävä kehitys. Korostamme kädentaidoissa lappilaista perinnettä, yhdistämme sitä matkailuun ja pidämme yhtä alan muiden toimijoiden kanssa. Palvelemme käsityön ammattilaisia, harrastajia sekä kaikkia, joita käsityö kiinnostaa.

Toimipisteemme löytyvät Rovaniemeltä ja Pellosta. Taitokeskukset eli kutomot löytyvät molemmilta paikkakunnilta. Lisäksi Rovaniemellä palvelee myymälä ja Taito käsityökoulu Peukku, joka tarjoaa tavoitteellista vuodesta toiseen etenevää taiteen perusopetusta lapsille ja nuorille sekä käsityön harrastusmahdollisuuksia aikuisille. Yhdistys toteuttaa myös erilaisia käsityöaiheisia lyhytkursseja ja toimii aktiivisesti kulttuuri- ja käsityöalan verkostoissa.

Käsityökoulu Peukku tuottaa lasten ja nuorten hyvinvointiin ja elämänhallintaan positiivisesti vaikuttavia palveluja. Kädentaitojen ylläpitäminen ja lasten osallisuus ovat toiminnan keskeisiä arvoja. Peukku painottaa toiminnassaan yhteisöllisyyden edistämistä, kehittävää työtettä ja sidosryhmäyhteistyötä sekä laadun merkitystä toiminnan vaikuttavuutta arvioitaessa.

Toiminnan kohderyhmänä on 7 – 18 –vuotiaat rovaniemeläiset lapset ja nuoret.

Ryhmät ovat:

- Naperot, 6-7 vuotta
- Minit, 7-10 vuotta
- Perusryhmä, 10 -
- Jatkoryhmä, 13 -

Lasten ja nuorten ryhmien lisäksi löytyy harrastusryhmiä aikuisille.

Käsityökoulu Peukussa annetaan käsityön taiteen perusopetusta yleisen oppimäärän mukaisesti. Opintoissa näkyvät vuosittain vaihtuva vuoden käsityötekniikka sekä ajankohtaisiin aiheisiin sitoutuvat opintokokonaisuudet. Vuoden 2025 opetuksen sisällöissä huomioidaan vuoden käsityötekniikka korjaus ja kunnostus. Teemaa nostetaan esille sisällöissä ja erilaisissa tapahtumissa.

Vuoden 2025 tavoitteiden saavuttaminen

Taito käsityökoulu Peukun kevätlukukausi toteutui 13.1.-16.5.2025. Syyslukukausi käynnistyi 8.9.2025. Syyslukukauden käynnistymistä jouduttiin lykkäämään kahdella viikolla toimitilamuutosten vuoksi. Syyslukukausi päättyi 19.12.2025.

Vuoden 2025 aikana toteutui yhteensä 14 ryhmää. Kevätlukukaudella käsityökoulu Peukussa oli yhteensä 116 osallistujaa, joista 89 aikuista ja 27 lasta/nuorta. Syyslukukaudella osallistujia on 108, joista 25 lasta ja nuorta. Kesäpeukku kursseja järjestettiin kolme. Kesäkurssien osallistujamäärä oli yhteensä 30 ja osallistujien ikähaarukka 7 – 15 vuotta. Lisäksi on järjestetty erilaisia kursseja, työpajoja ja tapahtumia sekä lapsille, nuorille että aikuisille.

Taito Lapissa on toteutettu erilaisia näyttelyjä ja tapahtumia seuraavasti:

- Ystävänpäivän korttipaja 14.2.2025
- Peukun asuntomessut – taloja, huoneita, esineitä -näyttely Galleria Kutomossa 24.2. - 7.3.2025
- Taito Lappi Afterwork 26.3.2025
- Kevät kutomossa – Taito Lapin kutojien näyttely, 26.3. - 30.4.2025
- Räsystä kuteeksi työpaja 13.6.2025

Kesäpeukut lapsille ja nuorille

- Kesäpeukku I, 2.-5.6.2025
- Kesäpeukku II, 9.-12.6.2025
- Kesäpeukku III, 4.-5.8.2025

Osallistumiset muihin tapahtumiin

- Rovaniemen rakentajamessut 26.-27.4.2025
- Rovaniemen kädentaitomessut 3.-4.5.2025
- Perhe harrastaa tapahtuma, Ounasrinteen monitoimitalo 23.8.2025
- Kodin ja koulun päivä, Korkalovaaran peruskoulu 30.8.2025
- Tekstiilin uusi kierros minimessut, kauppakeskus Revontuli 4.9.2025

Ennuste loppuvuoden toiminnasta, tuloksesta ja tavoitteiden saavuttamisesta

Kuluvan toimintavuoden talouden tulosennuste näyttää 2 000 € ylijäämää. Kuluvana vuonna on jatkettu tiukkaa talouden tasapainottamista ja toiminnan sopeuttamista pienentyneeseen valtionosuuteen. Nousseet kulut ja pienentyneet tuotot vaikuttavat voimakkaasti yhdistyksen toimintaan. Toiminnan tehostaminen, uusien toimintatapojen ideointi ja aktiivinen toiminta erilaisissa verkostoissa ovat osa toiminnan tehostamista.

Käsityökoulu Peukun toiminta jatkuu vakiintuneena. Oppilasmäärän kasvattaminen on yksi keskeinen kehittämistavoite tulevana toimintavuotena. Pienentyneet toimitilat ovat omalta

osaltaan haastaneet toimintoja. Lyhytkurssien, pajatoiminnan sekä käsityömatkailun tarjonnan kehittämistä jatketaan. Pyrimme tavoittamaan erilaisten hankkeiden, tapahtumien ja tempausten kautta käsityön tekijöitä ja harrastajia mukaan toimintaamme.

Vuodelle 2025 asetetut tavoitteet saavutetaan osittain. Osallistujamäärä jää hieman tavoitteen alle. Syksyn toiminta päästiin käynnistämään suunniteltua myöhemmin toimitilojen muutoksista johtuen. Muutoksia edelsi tiloihin liittyviä epävarmuustekijöitä ja tällä oli vaikutusta myös vapaiden oppilaspaiikkojen markkinointiin. Opetustuntitavoitteen määrä pitää sisällään koko käsityökoulun opetuksen sekä lyhytkurssit. Syyskuussa jäi yksi aikuisten ryhmä pois aikatauluista ja tämä osaltaan pienentää hieman syyslukukauden tuntimäärää.

Loppuvuoteen mahtuu vielä useita lyhytkursseja ja tapahtumia. Näistä suurimman ponnistuksen vaatii Taitava Lappi joulumarkkinat, jotka järjestetään Lyseonpuiston lukiolla 13.-14.12.2025. Yhdistyksessä on tehty myös suunnitelmia käsityömatkailutuotteiden kehittämisestä ja testaamisesta tulevana matkailusesonkina.

Yhdistys on hakenut Leader rahoitusta Peräpohjolaisen käsityökulttuurin kehittämiseen tähtäävään hankkeeseen.

Vuoden 2025 toiminnan ja tavoitteiden mittareiden toteutuma 31.10.2025 mennessä.

Kumppanuussopimus ja sopimuksen kokonaisarvo	Toiminta ja tavoitteet	Mittari	Sopimuksessa sovitut tavoitetasot	Toteuma 2025
Taito Lappi ry 14 000 €	Vaikuttavuus	Opetustunnit	1210/h	780
	Asiakasnäkökulma	Oppilaat, osallistujat	230	166
	Asiakasnäkökulma	Ryhmät	9	14
	Prosessit	Näyttelyt ja tapahtumat	10/vuosi	8

Taito Lappi ry

TILINPÄÄTÖS

01.01.2024 – 31.12.2024

Taito Lappi ry
Postikatu 1
96100 ROVANIEMI
0192379-8
Kotipaikka ROVANIEMI
TILINPÄÄTÖS 01.01.2024-31.12.2024

Sisällysluettelo

Tase.....	3
Tuloslaskelma.....	5
Liitetiedot.....	6
Allekirjoitukset.....	7

Tilinpäätös on säilytettävä vähintään kymmenen vuotta tilikauden päättymisestä (kpl 2:10).
Tilikauden tositeaineisto on säilytettävä vähintään kuusi vuotta sen vuoden lopusta, jonka aikana tilikausi on päättynyt.

	31.12.2024	31.12.2023
VASTAAVAA		
PYSYVÄT VASTAAVAT		
Aineelliset hyödykkeet		
Koneet ja kalusto	310,78	414,37
Muut aineelliset hyödykkeet	2 643,00	2 643,00
Aineelliset hyödykkeet yhteensä	2 953,78	3 057,37
Sijoitukset		
Muut osakkeet ja osuudet	150,00	150,00
Sijoitukset yhteensä	150,00	150,00
PYSYVÄT VASTAAVAT YHTEENSÄ	3 103,78	3 207,37
VAIHTUVAT VASTAAVAT		
Vaihto-omaisuus		
Valmiit tuotteet/tavarat	39 902,59	51 670,29
Vaihto-omaisuus yhteensä	39 902,59	51 670,29
Saamiset		
Lyhytaikaiset		
Myyntisaamiset	4 779,12	3 097,84
Muut saamiset	4 236,35	888,97
Siirtosaamiset	35 052,36	5 750,70
Lyhytaikaiset saamiset yhteensä	44 067,83	9 737,51
Saamiset yhteensä	44 067,83	9 737,51
Rahat ja pankkisaamiset	4 047,09	839,87
VAIHTUVAT VASTAAVAT YHTEENSÄ	88 017,51	62 247,67
VASTAAVAA YHTEENSÄ	91 121,29	65 455,04

	31.12.2024	31.12.2023
VASTATTAVAA		
OMA PÄÄOMA		
Toimintapääoma (ed. tilikausien ylijäämä/alijäämä)	-46 947,67	17 521,96
Tilikauden ylijäämä/alijäämä	20 151,89	-64 469,63
OMA PÄÄOMA YHTEENSÄ	-26 795,78	-46 947,67
VIERAS PÄÄOMA		
Pitkäaikainen		
Lainat rahoituslaitoksilta	6 200,00	12 800,00
Pitkäaikainen yhteensä	6 200,00	12 800,00
Lyhytaikainen		
Lainat rahoituslaitoksilta	7 200,00	7 200,00
Saadut ennakot	662,20	155,00
Ostovelat	45 465,79	38 267,55
Muut velat	13 723,17	4 917,49
Siirtovelat	44 665,91	49 062,67
Lyhytaikainen yhteensä	111 717,07	99 602,71
VIERAS PÄÄOMA YHTEENSÄ	117 917,07	112 402,71
VASTATTAVAA YHTEENSÄ	91 121,29	65 455,04

	1.1.2024	1.1.2023
	- 31.12.2024	- 31.12.2023
VARSINAINEN TOIMINTA		
Varsinaisen toiminnan yhteistuotot ja -kulut		
Tuotot	274 489,88	211 543,73
Kulut		
Henkilöstökulut	-222 933,35	-197 308,21
Poistot	-103,59	-138,13
Muut kulut	-128 760,27	-170 395,21
Kulut yhteensä	-351 797,21	-367 841,55
Varsinaisen toiminnan yhteistuotot ja -kulut yhteensä	-77 307,33	-156 297,82
Tuotto-/kulujäämä	-77 307,33	-156 297,82
VARAINHANKINTA		
Tuotot	11 897,81	7 658,22
Varainhankinta yhteensä	11 897,81	7 658,22
Tuotto-/kulujäämä	-65 409,52	-148 639,60
SIJOITUS- JA RAHOITUSTOIMINTA		
Tuotot		
Rahoitustoiminta	149,26	315,65
Tuotot yhteensä	149,26	315,65
Kulut		
Rahoitustoiminta	-1 976,12	-1 145,68
Kulut yhteensä	-1 976,12	-1 145,68
Sijoitus- ja rahoitustoiminta yhteensä	-1 826,86	-830,03
Tuotto-/kulujäämä	-67 236,38	-149 469,63
Yleisavustukset		
Yleisavustukset	89 793,00	85 000,00
Yleisavustukset yhteensä	89 793,00	85 000,00
TILIKAUDEN TULOS	22 556,62	-64 469,63
Tuloverot		
Tilikauden verot	-2 404,73	0,00
TILIKAUDEN YLI-/ALIJÄÄMÄ	20 151,89	-64 469,63

Tilinpäätöksen laatimisperiaatteet

Tilinpäätös on laadittu noudattaen mikroyritykselle asetettuja vaatimuksia (Valtioneuvoston asetus pien- ja mikroyrityksen tilinpäätöksessä esitettävistä tiedoista, luku 4).

TULOSLASKELMAA KOSKEVAT TIEDOT

Henkilöstö

Tilikauden aikana yhtiön palveluksessa on ollut keskimäärin 4,5 henkilöä.

Henkilöstökulut	31.12.2024	31.12.2023
Palkat ja palkkiot	184 724,43	163 218,89
Eläkekulut	33 544,74	29 223,71
Muut henkilöstösivukulut	4 664,18	4 865,61
Yhteensä	222 933,35	197 308,21

Avustukset

Varsinaisen toiminnan tuotot sisältävät tilikauden aikana saadut avustukset yhteensä 72 299,40 eur ja ed. vuoden avustuksien ylijäämää yhteensä 10 567,10 eur. Yleisavustuksia yhdistys on saanut 76 000eur. Yhdistyksen toimintaansa varten saamiin avustuksiin sovelletaan avustuspäätöksiin merkittyjä ehtoja sekä soveltuvin osin Valtionavustuslakia(688/2001).

TASEEN VASTATTAVIA KOSKEVAT LIITETIEDOT

Annetut vakuudet ja taseen ulkopuoliset sitoumukset ja järjestelyt

Taseen ulkopuoliset olennaiset taloudelliset sitoumukset

Yhdistys on saanut koronaviruspandemian aikana toiminnasta aiheutuneiden kulujen kattamiseen avustuksia, joihin liittyy palautusvastuita. (Valtionavustusla ki 688/200L.)

Palautusaika päättyy seuraavasti:

Määrä	Palautusvelvollisuus päättyy
7 000,00	25.6.2030
18 000,00	1.7.2030
8 000,00	18.12.2030
12 463,00	30.12.2030
26 000,00	9.7.2031
20 000,00	8.10.2031

Sitoumus

Vuokravastuu	85 496,00
Sitoumukset yhteensä	85 496,00

Oman pääoman erittely

	31.12.2024	31.12.2023
Edellisten tilikausien ylijäämä/alijäämä	-46 947,67	17 521,96
Tilikauden ylijäämä/alijäämä	20 151,89	-64 469,63
OMA PÄÄOMA YHTEENSÄ	-26 795,78	-46 947,67

Tilinpäätöksen allekirjoitus

Paikka

Päivämäärä

Maarit Airaksinen
Hallituksen puheenjohtaja

Maria Keskipoikela
Hallituksen varapuheenjohtaja

Päivi Ekdahl
Hallituksen jäsen

Taina Kivilompolo
Hallituksen jäsen

Päivi Linnansaari
Hallituksen jäsen

Jenni-Liisa Yliniva
Hallituksen jäsen

Heli Välikangas
Hallituksen jäsen

Tilinpäätösmerkintä

Suoritetusta tilintarkastuksesta on annettu kertomus allekirjoituksen osoittamana päivänä.

ROVANISELÄ
Paikka

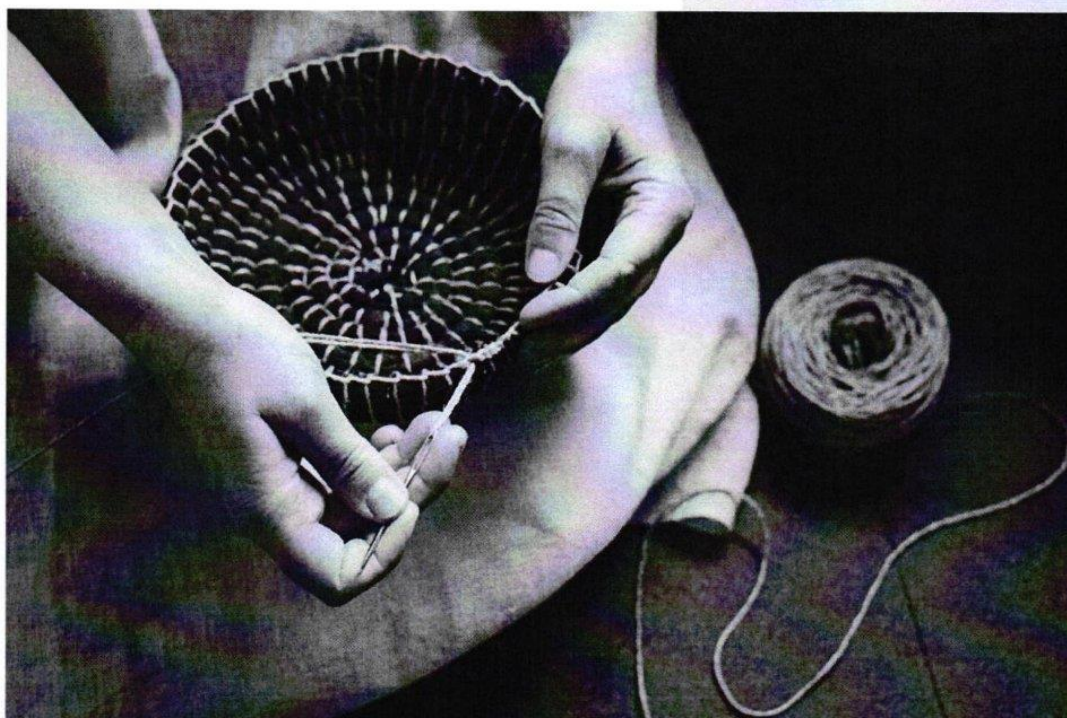
27.3.2025
Päivämäärä

Jaakko Saranki

Jaakko Saranki, HT
Tilintarkastaja

Risto Pauri
Risto Pauri, HT
Tilintarkastaja

Onni elää käsityössä.




VUOSIKERTOMUS 2024

taito

LAPPI

Electronically signed / Sähköisesti allekirjoitettu / Elektroniskt signerats / Elektronisk signert / Elektronisk underskrevet
<https://sign.visma.net/it/document-check/1a38ad42-3329-4ae6-a1c5-e7fa1e75b271>

 visma sign

www.vismasign.com

Sisällys

TOIMINNANJOHTAJALTA.....	3
1 TAITO LAPPI RY KÄSITYÖALAN KEHITTÄJÄNÄ	4
2 STRATEGIA.....	5
3 KÄSITYÖKULTTUURI.....	5
4 KÄSITYÖN KOULUTUS JA NEUVONTA	6
5 KÄSITYÖELINKEINO.....	8
6 VIESTINTÄ.....	10
7 HALLINTO JA TALOUS	11

TOIMINNANJOHTAJALTA

Vuoden 2024 aikana Taito Lappi mahdollisti ja toteutti monia iloisia, taitavia ja voimaannuttavia hetkiä käsityön parissa. Toimintavuoteen mahtuu kursseja, työpajoja, tapahtumia, mattoja, huiveja, kirjontaa, punontaa ja lukuisa joukko muuta iloista tekemistä sekä kohtaamisia käsityön äärellä.

Taito käsityökoulu Peukun toiminta jatkui monipuolisena ja oppilaiden ohjelmassa oli tarjolla monipuolinen kirjo erilaisia käsityötekniikoita. Yhdistys järjesti kesäkuussa yöttömän yön taitotorin, jossa tarjolla oli käsityöpajoja, käsityökirppis sekä käsityöläisten myyntitori. Vuosittainen suuri ponnistus oli Taitava Lappi joulumarkkinoiden järjestäminen. Markkinat järjestettiin 14.-15.12.2024 Lyseonpuiston lukiolla. Odotettu tapahtuma keräsi edustavan joukon lappilaisia käsityöläisiä ja muotoilijoita myymään ja esittelemään omia tuotteitaan.

Yksi kuluneen vuoden toiminnan painopiste oli talouden tasapainottaminen ja tervehtyttäminen. Tarkkaa taloudenpitoa ja toiminnan suunnittelua toteutettiin läpi vuoden. Tämä sekä aktiivinen toiminta eri osa-alueilla on tuottanut tulosta ja yhdistyksen tilinpäätös on 20 151,89 € ylijäämäinen.

Haastava maailmanpoliittinen tilanne sekä talouden epävakaus vaikuttavat edelleen vahvasti ihmisten kulutuskäyttäytymiseen. Tulevina vuosina valtionapuun kohdistuu leikkauksia ja tämä haastaa koko Taitojärjestön etsimään uusia tulolähteitä ja arvioimaan nykyisen toiminnan painopisteitä. Vaikeasta tilanteesta huolimatta Taito Lapissa on tehty työtä käsityökulttuurin puolesta ja pyritty löytämään uusia toimintamalleja entistä haastavammassa taloudellisessa tilanteessa.

Lämmin kiitos jäsenille ja asiakkaille, Taito ry:lle, Opetus- ja kulttuuriministeriölle, Opetushallitukselle, Lapin liitolle, Outokaira tuottamhan ry:lle, Peräpohjolan Leader ry:lle, kunnille ja muille yhteistyökumppaneille ja sidosryhmille sekä yhdistyksen hallitukselle, henkilökunnalle, jäsenille ja asiakkaille.

Onni elää käsityössä!

Rovaniemellä 12.3.2024



Päivi Kuvaja
Toiminnanjohtaja

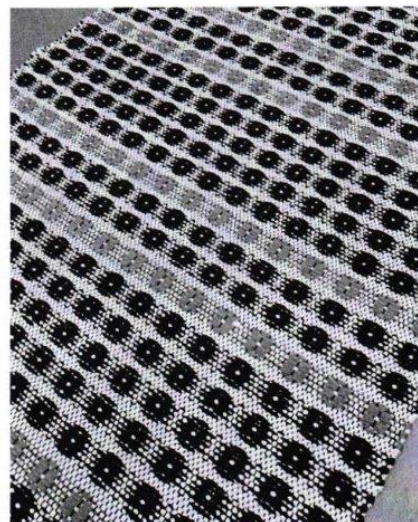
I TAITO LAPPI RY KÄSITYÖALAN KEHITTÄJÄNÄ

Onni elää käsityössä.

Taito Lappi ry:n perustehtävänä on edistää käsityötä kulttuurina, taitona ja elinkeinona. Yhdistys on toiminut lappilaisen käsityökulttuurin edistäjänä jo vuodesta 1908 lähtien. Toimipisteemme löytyvät Pellosta ja Rovaniemeltä. Pellon toimipisteessä toimii taitokeskus sekä materiaalien ja tarvikkeiden välitystoimintaa. Rovaniemeltä löytyy taitokeskus, myymälä ja Taito käsityökoulu Peukku.

Taito Lapin toiminta näkyy kursseina, koulutuksena ja työpajatoimintana. Tuotamme itse tapahtumia ja osallistumme aktiivisesti muiden järjestämiin tapahtumiin. Järjestämme käsityöalan kursseja, tarjoamme käsityön taiteen perusopetusta lapsille ja nuorille sekä vapaaseen sivistystyöhön kuuluvaa koulutusta aikuisille. Edistämme käsityöelinkeinoa ja käsityökulttuurin näkyvyyttä ja elinvoimaa. Rovaniemen ja Pellon kutomot ovat avoimia kaikille kudonnasta kiinnostuneille. Olemme kokoomme nähden aktiivinen hanketoimija. Yhdistys on toteuttanut ulkopuolisella rahoituksella kolme hanketta päättyneen toimintavuoden aikana ja lisäksi olemme tehneet Kylien kehittämissäätiön kanssa yhteistyössä kylien käsityötuotteen. Meillä onni elää käsityössä!

Taito Lappi on osa Taitoliiton ja sen alueellisten taitoyhdistysten muodostamaa Taitojärjestöä. Järjestöön kuuluu 15 taitoyhdistystä ja niiden yli 80 toimipaikkaa. Järjestö on merkittävä käsityöalan työllistäjä. Sen palveluksessa on noin 200 vakinaista toimihenkilöä ja lisäksi suuri määrä osa-aikaisia. Järjestön toiminnan piirissä on yhteensä yli 600 työntekijää.



Pellon taitokeskuksessa kudottua

Toiminimi	Taito Lappi ry
Osoite	Postikatu 1, 96100 Rovaniemi
Puhelin	040 680 0101
Sähköposti	toimisto@taitolappi.fi
www-sivu	www.taitolappi.fi
Perustaminen	18.12.1908
Yhdistysrekisterinumero	106.270
Y-tunnus	0192379-8
Nimihistoria	Perä-Pohjolan Kotiteollisuusyhdistys (1908–1970) Lapin läänin Kotiteollisuusyhdistys r.y. (1970–1991) Lapin käsi- ja taideteollisuus ry (1991–2013) Taito Lappi ry (2013-)
Tarkoitus ja tehtävä	Yhdistyksen tarkoituksena on toimia alueellaan käsi- ja taideteollisuuden kaikinpuoliseksi edistämiseksi.

Kotipaikka	Rovaniemi
Toimipaikat	Rovaniemi, Postikatu 1, 96100 Rovaniemi Taitokeskus Käsityökoulu Peukku Taito Shop Rovaniemi
	Pello, Opintie 7, 95700 Pello Taitokeskus

2 STRATEGIA

Taito Lapin tehtävänä on edistää käsityökulttuuria taitona, kulttuurina ja elinkeinona. Yhdistyksen toiminnan arvopohja perustuu Taitojärjestössä yhdessä määriteltyihin arvoihin: luovuus, taito, yrittäjyys ja vastuullisuus. Koko Taitojärjestön päämääränä on olla Suomen johtava ja tunnetuin käsityöalan toimija. Toiminnan strategisena tavoitteena on

- vaikuttava edunvalvonta käsityön edistämiseksi
- yleishyödyllisyyttä ja liiketoimintaa tukevat palvelut ja järjestö rakenne
- laadukkaiden palveluiden kehittäminen tarkasti määritellyille kohderyhmille.

3 KÄSITYÖKULTTUURI



Taito Lappi toimii koko Taitojärjestön kanssa käsityökulttuurin puolestapuhujana ja asiantuntijana. Lapin alueella toimiva yhdistys kehittää käsityökulttuuria erilaisten tapahtumien, kampanjoiden, tiedotuksen ja näyttelytoiminnan avulla. Toiminnan tavoitteena on käsityökulttuurin vahvistaminen, uudistaminen ja säilyttäminen.

Toimenpiteet 2024:

- Galleria Kutomo näyttelytilan avaaminen käsityökulttuurin näyttelyä varten.
- Näyttelyt
 - o Tuftatut kuvat II -riemukas heittäytyminen uuteen tekniikkaan, näyttely Galleria Kutomossa 6.-22.3.2024.
 - o INNO, elämän kirjoja, ilojen ja surujen kohtaamisia, Raija Aatsinki, näyttely Galleria Kutomossa 2.-30.4.2024.

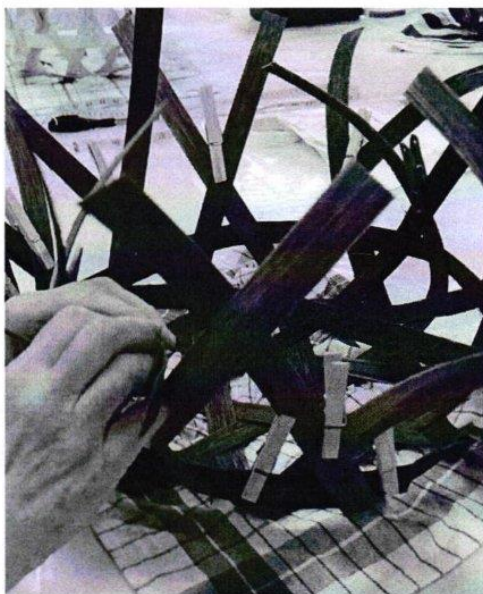
- Elämän kirjoja II, Raija Aatsinki, näyttely Galleria Kutomossa 3.-20.6.2024.
- Päiväunet unikuvat, Pirjo Karhu, näyttely Galleria Kutomossa 1.-31.10.2024.
- Kankaisiin kätketyt -kuosinäyttely, Karoliina Erkinjuntti, näyttely Galleria Kutomossa 4.11. – 12.12.2024.
- Työpaja kansainvälisille opiskelijoille, Rovaniemen taitokeskus, 20.3.2024.
- Rovaniemi Afterwork, harrastusmahdollisuuksien esittely Rovaniemen taitokeskuksessa 20.3.2024.
- Rovaniemi tuotteiden syntytarinoita, keskustelutilaisuus Rovaniemen taitokeskuksessa 3.9.2024.
- Rovaniemi Afterwork, harrastusmahdollisuuksien esittely Rovaniemen taitokeskuksessa 25.9.2024.
- Kuosinäyttelyn esittely ja työpaja koululaisryhmälle 4.12.2024.
- Kuosinäyttelyn esittely ja työpaja koululaisryhmälle 9.12.2024.
- Peukun kaveripäivä 16.12.2024.

Vuoden käsityötekniikka

Vuoden 2024 käsityötekniikka oli korinpunonta. Se on vanhimpia käsityötekniikoita ja syntynyt tarpeesta säilyttää, kuljettaa ja kantaa tavaroita ja materiaaleja. Korinpunonnan taito ja tekniikat ovat saman tyyppisiä ympäri maailmaa, niitä on vain sovellettu aina paikallisiin materiaaleihin ja tapoihin. Korinpunonta avaa mahdollisuuksia erilaisten materiaalien hyödyntämiseen luonnonmateriaaleista kierrätysmateriaaleihin. Taito Lappi järjesti korinpunontaan liittyviä kursseja ja tekniikka oli mukana taiteen perusopetuksessa. Teemaa tuotiin esille tapahtumissa ja viestinnässä.



4 KÄSITYÖN KOULUTUS JA NEUVONTA



Hexagon korin punontaa

Taito Lappi järjestää käsityön taiteen perusopetusta lapsille ja nuorille Taito Käsityökoulu Peukussa Rovaniemellä. Lisäksi yhdistys toteuttaa aikuisten käsityöryhmiä vapaana sivistystyönä ja tarjoaa erilaisia lyhytkursseja ja kudonnan työpajatoimintaa. Pellossa yhdistys tekee yhteistyötä Meän Opiston kanssa kurssitarjonnassa sekä tarjoaa kudonnan työpajatoimintaa. Tarjontamme on asiakaslähtöistä ja asiakkaiden tarpeet huomioivaa.

Rovaniemen ja Pellon Taitokeskukset ovat vuosien mittaan muodostuneet käsillä tekemisen ja käsitöiden kokemisen kohtaamispaikoiksi. Keskukset tarjoavat miellyttävän ja virikkeellisen ympäristön käsityötaitojen harjoittamiseen, uusien taitojen oppimiseen sekä sosiaaliseen kanssakäymiseen käsityön merkeissä. Molempien kutomojen loimitarjonta on monipuolista ja asiakkaiden toiveet huomioivaa. Rovaniemen kutomon sijainti ja tilat ovat saaneet asiakkailta positiivista palautetta.

Taitokeskukset ovat erikoistuneet seuraaville osaamisalueille:

Pello

- Kudonnan ja ompelun neuvontapalvelu
- Kurssiyhteistyö Pellon kansalaisopiston kanssa
- Materiaalien ja tarvikkeiden välitys

Rovaniemi

- Materiaali-, tarvike- ja tuotemyynti
- Kudonnan neuvontapalvelut
- Kurssitoiminta
- Lasten ja nuorten Kesä Peukku kurssit

Tulokset 2024

Rovaniemellä oli yhteensä 12 ja Pellossa 21 kangaspuut. Mattoloimet olivat erityisesti kutojien suosiossa. Niiden lisäksi huivi-, huopa- ja pyyheloimet kiinnostivat kutojia. Rovaniemellä oli toimintavuonna 1716 ja Pellossa 2244 harastekäyntiä.

Pellon taitokeskus jatkoi yhteistyötä Meän Opiston kanssa toteuttamalla käsityökurseja. Rovaniemen taitokeskuksessa lyhytkurseja järjestettiin eri teemoista. Kurssien aiheissa huomioitiin asiakkaiden toiveita ja käsityötrendejä. Aikuisten Peukku ryhmät toteutettiin yhteistyössä Opintokeskus Siviksen kanssa vapaana sivistystyönä. Ryhmiä oli 10 sekä kevät- että syyskaudella. Rovaniemellä kursseilla kävi yhteensä 267 asiakasta. Erilaisiin työpajoihin osallistui 69 henkilöä. Kesän 2024 aikana järjestettiin neljä lasten ja nuorten Kesä Peukku kurssia. Niille osallistui yhteensä 40 kesäpeukkulaista. Kesä Peukku III ja IV keskittyivät kudontaan.



Pellon taitokeskuksessa on kudottu mm kassikankaita ja mattoja



Peukun kaveripäivässä tehtiin joulukoristeita

Taiteen perusopetus

Käsityökoulu Peukku toimii Rovaniemellä ja antaa taiteen perusopetuksen yleisen oppimäärän mukaista käsityön opetusta lapsille ja nuorille. Taiteen perusopetus on Suomessa vakiintunut ja kansainvälisesti ainutlaatuisen, koulutus- ja harrastusmuoto. Opiskelu sopii kaikille, jotka ovat kiinnostuneita käsillä tekemisestä, muotoilusta ja uuden oppimisesta.

Taito Lapissa opetusta on annettu käsityön eri osa-alueilla sekä laajennettu opiskelijoiden käsityökulttuurin ja -yrittäjyyden tuntemusta. Rovaniemen kaupunki hyväksyi käsityön ja Käsityökoulu Peukun toteuttajana taiteen perusopetuksen piiriin 15.6.2010. Vuoden 2018 aikana otettiin käyttöön uusi käsityön taiteen perusopetuksen opetussuunnitelma. Vuoden 2024 aikana on käsityökoulun opetussuunnitelmaa toteutettu monipuolisen materiaali- ja tekniikkakirjon kautta.

Oppilashallintajärjestelmä Eepoksesta luovuttiin vuoden 2024 aikana ja käsityökoulun oppilashallinta siirrettiin Exceeliin. Ilmoittautumiset taiteen perusopetukseen ja vapaan sivistystyön ryhmiin tapahtuu Taito Lapin nettisivujen kautta. Tiedottamista hoidetaan nettisivujen kautta sekä tiedotteilla, sähköpostitse ja tekstiviesteillä.

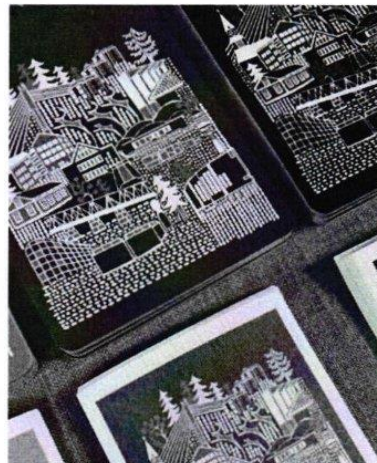
Osuuskauppa Arina jakoi Pidetään yhdessä pohjoisen puolta -tukikerroksella yli 195 211 € euroa lasten ja nuorten hyvinvoinnin ja harrastuksien tukemiseen. Taito Käsityökoulu Peukku sai 941 €.

Tulokset 2024

Käsityökoulu Peukussa oli sekä kevät- että syyslukukaudella 5 lasten ja nuorten ryhmää ja niissä 29 oppilasta. Ryhmissä opeteltiin ja harjoiteltiin käsillä tekemisen taitoja, kokeiltiin erilaisia tekniikoita sekä materiaalien ja välineiden turvallista käyttöä.

5 KÄSITYÖELINKEINO

Yhdistyksen yhtenä tärkeänä tehtävänä on edistää käsityötä elinkeinona. Taito Lappi on mukana erilaisissa tapahtumissa ja verkostoissa tuomassa esille käsityöelinkeinoa ja -kulttuuria. Elinkeinotoiminnan edistäminen tapahtuu pääasiassa Taito Shop Rovaniemen, myyntinäyttelyiden ja erilaisten tapahtumien järjestämisen kautta. Rovaniemen Taito Shopin myynti painottuu materiaaleihin, välineisiin ja tekemispaketteihin, joiden rinnalla on pieni valikoima valmiita lahjatavaraa ja käsityönä valmistettuja tuotteita. Vuoden 2024 aikana tehtiin päätös jäädä pois Taito Shop ketjusta. Rovaniemen myymälä tarjoaa jatkossakin käsityömateriaaleja ja -tarvikkeita sekä pienen valikoiman valmiita tuotteita. Lisäksi myymälästä löytyy valikoima Taito Lapin omia materiaali-paketteja. Myymälän tarjontaa muokataan kysynnän mukaan.



Toimenpiteet 2024

Taito Lappi osallistui Rovaniemen kädentaitomes-
suille Lappi Areenalla 4.-5.5.2024 ja Rovaniemen
Wanhoille Markkinoille 16.-18.8.2024.

Yhdistys järjesti Yöttömän yön taitotorin 15.6.2024.
Taitotorilla oli 6 käsityöläistä myymässä omia tuotteita,
lisäksi tapahtumassa oli työnäytöksiä ja käsityö-
kirppis.



Yhteistyössä Rovaniemen kaupungin ja Rovaniemen kylien kehittämissäätöön kanssa Taito Lappi järjesti Taitava Lappi joulumarkkinat 14.-15.12.2024 Lyseonpuiston lukiolla. Joulumarkkinat kokosi yhteen 75 kädentaitajaa ja muotoilijaa myymään ja esittelemään omia tuotteitaan. Tapahtuman aikana järjestettiin lankatonttupaja ja koristeitiin pipareita. Perinteeksi muodostunut Kankurin kahvila palveli markkina-asiakkaita koko tapahtuman ajan. Markkinoilla oli noin 2400 kävijää.




Taitava Lappi -joulumarkkinat 14.-15.12.2024 klo. 10-16

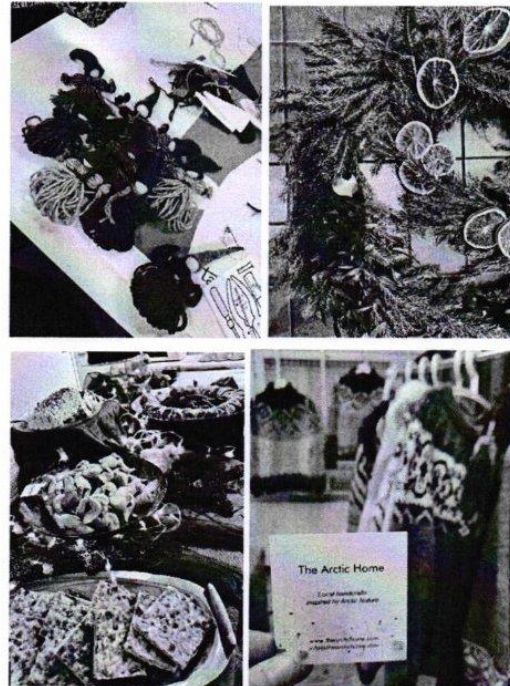
Lyseonpuiston lukiolla
Ruokasenkatu 18
96200 Rovaniemi

**Kauneimpia paikallisia käsitöitä,
luonnontuotteita ja jouluherkkuja
mukaan ostettavaksi ja
pakettiin piilotettavaksi.**

**Kankurin Kahvilassa nautit
perinteisestä riisipuurosta,
suolaisista ja makeista herkuista.**

Lämpimästi tervetuloa!

taito LAPPI R ROVANIEMI 



Vuoden 2024 aikana Taito Lappi toteutti seuraavat hankkeet:

Käsin tehty matkailuympäristö

Tavoite: luoda uusia liiketoimintamalleja käsityöalalle.

Hankkeen toteutusaika: 1.11.2023-30.11.2024

Kustannusarvio: 71 351 €

Väylän taiturit

Tavoite: selvittää mahdollisuudet ja tarpeet laajemmalle hankkeelle, hankkia tarkempaa tietoa valitusta kohde-ryhmästä, sekä haastatella alueella olevia, hankkeen toteutushetkellä käsityöperinteessä ja käsityöyrittäjyydessä kiinni olevia toimijoita laajemman hankkeen tietopohjan muodostamiseksi.

Hankkeen toteutusaika 1.9. – 31.12.2024

Kustannusarvio: 18 830,35 €

Peräpohjolaisen taidon äärellä

Tavoite: selvittää onko Peärpohjolan Leaderin toiminta-alueelle tarvetta peräpohjolaisen käsityöperinteen säilyttämiseen, perinteeseen nojaavaan käsityöyrittäjyyden kehittämiseen sekä alueelle sitoutuvien, aineettomaan kulttuuriperintöön pohjaavien käsityömatkailupalveluiden kehittämiseen liittyvään hankkeeseen.

Hankkeen toteutusaika: 1.10. – 31.12.2024

Kustannusarvio: 14 604,80 €

KÄSITYÖELINKEINO	2020	2021	2022	2023	2024
Tuoteostot, t€	5,6	11,6	11,6	36,9	6,7
Näyttelyt, hlö	220	400	133	0	970
Myyntinäyttelyt, hlö	0	0	1550	5400	5350

6 VIESTINTÄ

Taitoliiton tuottamalla valtakunnallisella viestinnällä kerrotaan järjestön tarjoamista palveluista ja toimintamahdollisuuksista sekä jaetaan tietoa alasta yleensä. Tavoitteena on lisätä käsityöalan vaikuttavuutta ja tunnettuutta. Liitto tuottaa viestintämateriaalia koko järjestön käyttöön.

Taito Lapin viestintää toteutetaan yleisviestintänä, markkinointiviestintänä sekä sisäisenä viestintänä. Yleisviestintän pää tavoitteet ovat tiedottamisen ajantasaisuus, avoimuus sekä laaja-alaisuus. Viestinnän avulla lisätään käsityöalan vaikuttavuutta ja tunnettuutta samalla kun kerrotaan yhdistyksen toiminnasta. Viestintää kohdennetaan julkiselle sektorille, alan toimijoille, yhteistyökumppaneille, alan opiskelijoille, käsityöalan harrastajille ja alasta kiinnostuneille sekä elinkeinonharjoittajille. Valtakunnallisina viestinnän välineinä Taitoliiton suunnasta toimivat Taito-lehti, taitoliiton www-sivut, sähköinen uutiskirje ja sosiaalinen media: Facebook ja Instagram. Koko Taitojärjestö toteutti yhteistä viestintää www.taito.fi sivuston sekä "Onni elää käsityössä" facebook, Instagram ja YouTube kanavien kautta. Taitojärjestön yhteinen taidon ja käsityön viikko toteutettiin 8. – 14.4.2024.

Yhdistyksen oman viestinnän avulla tehdään Taito Lappi ry:n työtä tunnetuksi ja vahvistetaan sekä yhdistyksen että koko järjestön imagoa. Taito Lapin viestintä tapahtuu www.taitolappi.fi sivujen, sosiaalisen median ja muiden viestintävälineiden kautta. Lyhytkursseista ja tapahtumista ilmoitamme rivi-ilmoituksilla Lapin Kansassa ja Uudessa Rovaniemessä. Hyödynnämme "Onni elää käsityössä" facebook- sivustoa. Näin aktivoidaan keskustelua ja tiedon jakamista alueellisesti ja valtakunnallisesti. Facebook- ja Instagram tileillämme jaamme tietoa ajankohtaisista asioista paikallisesti ja valtakunnallisesti samalla kun markkinoimme toimintaamme. Tapahtumista viestitään myös erilaisten tapahtumakalentereiden avulla.



Taito Lapin myyntipöytä Rovaniemen Wanhoilla Markkinoilla

Erilaiset tapahtumat, joissa Taito Lappi on järjestäjänä tai osallistujana, ovat tärkeä osa viestintää. Niiden avulla tuodaan esille yhdistyksen toimintaa ja palvelujamme. Sisäistä tiedottamista hoidetaan sähköpostin, puhelimen, sosiaalisen median kanavien ja palaverien muodossa.

	31.12.2020	31.12.2021	31.12.2022	31.12.2023	31.12.2024
Facebook seuraajat	1931	2022	2071	2800	2969
IG @taitolappi	1700	2099	2271	2466	2632
IG @taitolappipello	401	553	625	696	720

7 HALLINTO JA TALOUS

Jäsenistö ja hallitus

Yhdistyksen sääntömääräinen vuosikokous pidettiin 11.4.2024 Rovaniemellä Taito Lapissa. Kokouksessa vahvistettiin vuoden 2023 vuosikertomus ja tilinpäätös, myönnettiin vastuuvapaus johtokunnalle ja toiminnanjohtajalle sekä hyväksyttiin toimintasuunnitelma ja talousarvio vuodelle 2024. Toimintavuonna yhdistyksessä oli 172 jäsentä. Yhdistyksen jäsenistön muodostavat yksityiset henkilöt.

Hallitus kokoontui vuoden aikana 10 kertaa. Osa kokouksista pidettiin Teamsin välityksellä.

Hallitus

Puheenjohtaja	Airaksinen Maarit	Rovaniemi
Varapuheenjohtaja	Keskipoikela Maria	Rovaniemi
Varsinaiset jäsenet	Ekdahl Päivi	Rovaniemi
	Kivilompolo Taina	Pello
	Linnansaari Päivi	Rovaniemi
	Välakangas Heli	Rovaniemi
	Yliniva Jenni-Liisa	Rovaniemi

Henkilöstö

Toiminnanjohtaja	Kuvaja Päivi
Kehittämispäällikkö	Laivamaa Laura

Taitokeskus Rovaniemi

Käsityöalan erikoisneuvoja	Erkinjuntti Karoliina (06–12/2024)
	Mäläskä Tiia (01–05/2024)
Neuvoja	Niemelä Marika (4–6/2024, 9–12/2024)

Käsityökoulu Peukku

Tuntiopettaja	Huhtala-Pekkala Jaana (08-12/2024)
Tuntiopettaja	Heikkinen Tuija
Tuntiopettaja	Kavakka Marika (01–05/2024)
Tuntiopettaja	Pöysälä Hanna

Taitokeskus Pello

Neuvoja	Vittikko Minna
---------	----------------

Talous

Yhdistyksen tulos vuodelta 2024 oli 20 151,89 € ylijäämäinen. Taseen loppusumma oli 91 121,29 €. Toiminta katettiin opetushallituksen ja kuntien tuella sekä oman toiminnan tuotoilla. Opetushallituksen tuki oli 76 000 €. Pellon kunta tuki yhdistyksen toimintaa myöntämällä vuokravapaat tilat. Rovaniemen kaupungin ja Pellon kunnan kanssa on tehty ostopalvelusopimukset käsityöneuvontapalveluista seuraavasti:

Pello	6 000 €	Ostopalvelusopimus + vuokravapaat tilat
Rovaniemi	14 000 €	Ostopalvelusopimus

Opintokeskus Sivis tuki aikuisten kurssitoimintaa.

Tuki "Pidetään yhdessä pohjoisen puolta" Osuuskauppa Arinalta 941 €

Osuuspankki 500 €

Kehittämishankkeet

Käsin tehty matkailuympäristö
Toteutusaika 1.11.2023-30.11.2024
Kustannusarvio 71 351 €

Väylän taiturit
Hankkeen toteutusaika 1.9. – 31.12.2024
Kustannusarvio: 18 830,35 €

Peräpohjolaisen taidon äärellä
Hankkeen toteutusaika: 1.10. – 31.12.2024
Kustannusarvio: 14 604,80 €

Kylien käsityötuote yhteistyössä Rovaniemen kylien kehittämissäätiön kanssa
Hankkeen toteutusaika 10.6. – 31.12.2024
Kustannusarvio: 10 000 €

Yhdistyksen rahoitusrakenne oli seuraava:

Omarahoitus	70 %
OKM	21 %
muu	9 %

SIGNATURES**ALLEKIRJOITUKSET****UNDERSKRIFTER****SIGNATURER****UNDERSKRIFTER**

This document contains 20 pages before this page
Dokumentet inneholder 20 sider før denne siden

Tämä asiakirja sisältää 20 sivua ennen tätä sivua
Dette dokument inneholder 20 sider før denne side

Detta dokument innehåller 20 sidor före denna sida

Päivi Hannele Ekdahl

56b1df38-3e64-473b-80f9-c848fc9d443 - 2025-03-21 08:55:22 UTC +02:00
BankID / MobileID - 51a28653-b314-4187-95c9-0a6e88242c1e - FI

PÄIVI MARJATTA LINNANSAARI

4e92eb8d-71c7-4a92-8a3e-61a5d14b0949 - 2025-03-21 09:08:05 UTC +02:00
BankID / MobileID - 975319ae-4607-47e8-8d37-c073ec84a6e6 - FI

JENNI-LIISA JOHANNA YLINIVA

9fa6a056-31dd-44af-b24a-9c8c2ad816a0 - 2025-03-21 09:29:01 UTC +02:00
BankID / MobileID - 5dbd3145-d058-4bb9-97fe-84c180d68027 - FI

TAINA ALLI ELISABET KIVILOMPOLO

89e16c15-19bb-4b97-b154-5a0a08a12a85 - 2025-03-21 12:05:57 UTC +02:00
BankID / MobileID - 61448222-c142-4dd8-aa90-0c1648ddd7ff - FI

PÄIVI MAARIT AIRAKSINEN

d9e7f5ee-047f-49ff-910d-657b9131ed10 - 2025-03-21 15:40:36 UTC +02:00
BankID / MobileID - 19c4e35c-5f71-4526-9495-e1daf588a1d5 - FI

HELI HANNELE VÄLIKANGAS

08e1d15e-3b61-4e09-8364-70a6d89b03fa - 2025-03-21 16:31:16 UTC +02:00
BankID / MobileID - 5bbe720c-852b-4c8c-b53b-939eaf559b18 - FI

Maria Tuulikki Keskipoikela

2fb561b1-8a27-45fd-a566-c59c038bd1d1 - 2025-03-24 19:46:32 UTC +02:00
BankID / MobileID - 50a09c15-fb62-4635-a6dc-3dd904e0a408 - FI

authority to sign
representative
custodial

asemavaltuus
nimenkirjoitusoikeus
huoltajapäätösvalvoja

ställningsfullmakt
firmateckningsrätt
förvaltare

autoritet til å signere
representant
foresatte/verge

myndighed til at underskrive
repræsentant
frihedsberovende

Electronically signed / Sähköisesti allekirjoitettu / Elektroniskt signerats / Elektronisk signert / Elektronisk underskrevet
<https://sign.visma.net/fi/document-check/1a38ad42-3329-4ae6-a1c5-e7fa1e75b271>


www.vismasign.com

TILINTARKASTUSKERTOMUS

Taito Lappi ry:n jäsenille

Tilinpäätöksen tilintarkastus

Lausunto

Olemme tilintarkastaneet Taito Lappi ry:n (y-tunnus 0192379-8) tilinpäätöksen tilikaudelta 1.1.–31.12.2024. Tilinpäätös sisältää taseen, tuloslaskelman ja liitetiedot.

Lausuntonamme esitämme, että tilinpäätös antaa oikean ja riittävän kuvan yhdistyksen toiminnan tuloksesta ja taloudellisesta asemasta Suomessa voimassa olevien tilinpäätöksen laatimista koskevien säännösten mukaisesti ja täyttää lakisääteiset vaatimukset.

Lausunnon perustelut

Olemme suorittaneet tilintarkastuksen Suomessa noudatettavan hyvän tilintarkastustavan mukaisesti. Hyvän tilintarkastustavan mukaisia velvollisuuksiamme kuvataan tarkemmin kohdassa *Tilintarkastajan velvollisuudet tilinpäätöksen tilintarkastuksessa*. Olemme riippumattomia yhdistyksestä niiden Suomessa noudatettavien eettisten vaatimusten mukaisesti, jotka koskevat suorittamaamme tilintarkastusta ja olemme täyttäneet muut näiden vaatimusten mukaiset eettiset velvollisuutemme. Käsitksemme mukaan olemme hankkineet lausuntonne perustaksi tarpeellisen määrän tarkoitukseen soveltuvaa tilintarkastusevidenssiä.

Tilinpäätöstä koskevat hallituksen velvollisuudet

Hallitus vastaa tilinpäätöksen laatimisesta siten, että se antaa oikean ja riittävän kuvan Suomessa voimassa olevien tilinpäätöksen laatimista koskevien säännösten mukaisesti ja täyttää lakisääteiset vaatimukset. Hallitus vastaa myös sellaisesta sisäisestä valvonnasta, jonka se katsoo tarpeelliseksi voidakseen laatia tilinpäätöksen, jossa ei ole väärinkäytöksestä tai virheestä johtuvaa olennaista virheellisyttä. Hallitus on tilinpäätöstä laatiessaan velvollinen arvioimaan yhdistyksen kykyä jatkaa toimintaansa ja soveltuviissa tapauksissa esittämään seikat, jotka liittyvät toiminnan jatkuvuuteen ja siihen, että tilinpäätös on laadittu toiminnan jatkuvuuteen perustuen. Tilinpäätös laaditaan toiminnan jatkuvuuteen perustuen, paitsi jos yhdistys aiotaan purkaa tai sen toiminta lakkauttaa tai ei ole muuta realistista vaihtoehtoa kuin tehdä niin.

Tilintarkastajan velvollisuudet tilinpäätöksen tilintarkastuksessa

Tavoitteenamme on hankkia kohtuullinen varmuus siitä, onko tilinpäätöksessä kokonaisuutena väärinkäytöksestä tai virheestä johtuvaa olennaista virheellisyttä, sekä antaa tilintarkastuskertomus, joka sisältää lausuntonne. Kohtuullinen varmuus on korkea varmuustaso, mutta se ei ole tae siitä, että olennainen virheellisyys aina havaitaan hyvän tilintarkastustavan mukaisesti suoritettavassa tilintarkastuksessa. Virheellisyyksiä voi aiheutua väärinkäytöksestä tai virheestä, ja niiden katsotaan olevan olennaisia, jos niiden yksin tai yhdessä voisi kohtuudella odottaa vaikuttavan taloudellisiin päätöksiin, joita käyttäjät tekevät tilinpäätöksen perusteella. Tilinpäätöksen tilintarkastukseen liittyviä velvollisuuksiamme kuvataan tarkemmin tämän tilintarkastuskertomuksen liitteessä, joka on osa tilintarkastuskertomusta.

Muut raportointivelvoitteet

Muu informaatio

Hallitus vastaa muusta informaatiosta. Muu informaatio käsittää vuosikertomukseen sisältyvän informaation, mutta se ei sisällä tilinpäätöstä eikä sitä koskevaa tilintarkastuskertomustamme. Tilinpäätöstä koskeva lausuntonne ei kata muuta informaatiota, emmekä esitä siitä minkäänlaista varmennusjohtopäätöstä. Muuta informaatiota koskevia velvollisuuksiamme on kuvattu tarkemmin tämän tilintarkastuskertomuksen liitteessä, joka on osa tilintarkastuskertomusta.

Tietyn seikan painottaminen – oman pääoman negatiivisuus

Lausuntonamme mukauttamatta haluamme kiinnittää huomiota tilinpäätöksen taseen osoittamaan oman pääoman negatiivisuuteen sekä vuosikertomuksessa (s.3) todettuihin seikkoihin yhdistyksen tilikauden tuloksesta ja talouden tasapainottamiseksi toteutetuista toimita.

Rovaniemellä, 27. päivänä maaliskuuta 2025



Jaakko Saranki
HT-tilintarkastaja
Rovakatu 11 A 4
96100 Rovaniemi



Risto Pauna
HT-tilintarkastaja
Ainonkatu 1
96200 Rovaniemi

LIITE TILINTARKASTUSKERTOMUKSEEN 27.3.2025

Tilintarkastuskertomuksessa mainittujen velvollisuuksien lisäksi hyvän tilintarkastustavan mukaiseen tilintarkastukseen kuuluu, että käytämme ammatillista harkintaa ja säilytämme ammatillisen skeptisyyden koko tilintarkastuksen ajan. Lisäksi:

- tunnistamme ja arvioimme väärinkäytöksestä tai virheestä johtuvat tilinpäätöksen olennaisen virheellisuuden riskit, suunnittelemme ja suoritamme näihin riskeihin vastaavia tilintarkastustoimenpiteitä ja hankimme lausuntonne perustaksi tarpeellisen määrän tarkoitukseen soveltuvaa tilintarkastusevidenssiä. Riski siitä, että väärinkäytöksestä johtuva olennainen virheellisyys jää havaitsematta, on suurempi kuin riski siitä, että virheestä johtuva olennainen virheellisyys jää havaitsematta, sillä väärinkäytökseen voi liittyä yhteistoimintaa, väärentämistä, tietojen tahallista esittämättä jättämistä tai virheellisten tietojen esittämistä taikka sisäisen valvonnan sivuuttamista.
- muodostamme käsityksen tilintarkastuksen kannalta relevantista sisäisestä valvonnasta pystyäksemme suunnittelemaan olosuhteisiin nähden asianmukaiset tilintarkastustoimenpiteet mutta emme siinä tarkoituksessa, että pystyisimme antamaan lausunnon yhdistyksen sisäisen valvonnan tehokkuudesta.
- arvioimme sovellettujen tilinpäätöksen laatimisperiaatteiden asianmukaisuutta sekä johdon tekemien kirjanpidollisten arvioiden ja niistä esitettävien tietojen kohtuullisuutta.
- teemme johtopäätöksen siitä, onko hallituksen ollut asianmukaista laatia tilinpäätös perustuen oletukseen toiminnan jatkuvuudesta, ja teemme hankkimamme tilintarkastusevidenssin perusteella johtopäätöksen siitä, esiintyykö sellaista tapahtumiin tai olosuhteisiin liittyvää olennaista epävarmuutta, joka voi antaa merkittävää aihetta epäillä yhdistyksen kykyä jatkaa toimintaansa. Jos johtopäätöksemme on, että olennaista epävarmuutta esiintyy, meidän täytyy kiinnittää tilintarkastuskertomuksessamme lukijan huomiota epävarmuutta koskeviin tilinpäätöksessä esitettäviin tietoihin tai, jos epävarmuutta koskevat tiedot eivät ole riittäviä, mukauttaa lausuntoamme. Johtopäätöksemme perustuvat tilintarkastuskertomuksen antamispäivään mennessä hankittuun tilintarkastusevidenssiin. Vastaiset tapahtumat tai olosuhteet voivat kuitenkin johtaa siihen, ettei yhdistys pysty jatkamaan toimintaansa.
- arvioimme tilinpäätöksen, kaikki tilinpäätöksessä esitettävät tiedot mukaan lukien, yleistä esittämistapaa, rakennetta ja sisältöä ja sitä, kuvastaako tilinpäätös sen perustana olevia liiketoimia ja tapahtumia siten, että se antaa oikean ja riittävän kuvan.

Kommunikoimme hallintoelinten kanssa muun muassa tilintarkastuksen suunnitellusta laajuudesta ja ajoituksesta sekä merkittävistä tilintarkastushavainnoista, mukaan lukien mahdolliset sisäisen valvonnan merkittävät puutteellisuudet, jotka tunnistamme tilintarkastuksen aikana.

Muuta informaatiota koskevana velvollisuutenamme on lukea muu informaatio tilinpäätöksen tilintarkastuksen yhteydessä ja tätä tehdessämme arvioida, onko muu informaatio olennaisesti ristiriidassa tilinpäätöksen tai tilintarkastusta suoritettaessa hankkimamme tietämyksen kanssa tai vaikuttaako se muutoin olevan olennaisesti virheellistä. Jos teemme suorittamamme työn perusteella johtopäätöksen, että vuosikertomukseen sisältyvässä informaatiossa on olennainen virheellisyys, meidän on raportoitava tästä seikasta. Meillä ei ole tämän asian suhteen raportoitavaa

Onni elää käsityössä.



taito
LAPPI

TOIMINTASUUNNITELMA 2026

Sisällys

I TAITOJÄRJESTÖ – SUOMEN SUURIN KÄSITYÖALAN TOIMIJA	3
Taitoliitto.....	3
Taitoyhdistykset.....	3
2 TAITO LAPPI RY KÄSITYÖALAN KEHITTÄJÄNÄ	4
3 STRATEGIA.....	5
4 KÄSITYÖKULTTUURI	6
Taito Lappi käsityökulttuurin edistäjänä ja asiantuntijana	6
Toimenpiteet 2026:	6
5 KÄSITYÖN KOULUTUS JA NEUVONTA	7
Taito Lappi käsityökoulutuksen edistäjänä ja asiantuntijana	7
Toimenpiteet 2026:	9
6 KÄSITYÖELINKEINO.....	10
Taito Lappi käsityöelinkeinon edistäjänä ja asiantuntijana.....	10
Toimenpiteet 2026	11
7 VIESTINTÄ JA VERKOSTOT	11
8 TAITO LAPPI RY:N HALLINTO JA TALOUS.....	12
Jäsenistö ja hallitus.....	12
Henkilöstö	12
Talous.....	12

1 TAITOJÄRJESTÖ – SUOMEN SUURIN KÄSITYÖALAN TOIMIJA



Taitoliitto ja sen 15 alueellista taitoyhdistystä muodostavat yhdessä valtakunnallisen Taitojärjestön, joka on Suomen suurin käsityöalan toimija. Taitojärjestö on aktiivinen käsityöpalveluiden tuottaja ja kehittäjä, joka edistää käsityötä taitona, kulttuurina ja elinkeinona. Järjestö työllistää yhteensä noin 200 henkilöä käsityön koulutuksen, suunnittelun, matkailun ja liiketoiminnan saralla ja sillä on noin sata kiinteää toimipaikkaa. Lisäksi työssä on mukana projektihenkilöstöä, kurssiopettajia, työllistämisvaroin palkattuja henkilöitä sekä harjoittelijoita. Järjestön koulutuksiin ja neuvontaan osallistuu vuosittain yli 130 000 henkeä ja taiteen perusopetuksen oppilaita on käsityökouluissa noin 2 600. Lisäksi Taitojärjestön toimintaan liittyvät messu- ja näyttelytapahtumat keräävät vuosittain yli miljoona kävijää. Järjestö saa opetus- ja kulttuuriministeriön kautta valtion tukea neuvontatyöhön. Rahoituksesta noin 2/3 on järjestön omarahoitusta.

Taitoliitto

Vuonna 1913 perustettu Taitoliitto hoitaa järjestön yhteisiä asioita, toimialan kehittämistä ja viestintää sekä kotimaisia ja kansainvälisiä yhteyksiä. Liiton julkaisema Taito-lehti on ilmestynyt yhtäjaksoisesti vuodesta 1907. Taitoliiton tehtävänä on tukea alueellisia taitoyhdistyksiä tekemällä järjestön kehitystyötä, käynnistämällä palvelutuotekehitystä sekä hoitamalla valtionavustusasioita ja viestintää. Tämän lisäksi Taitoliiton tärkeänä tehtävänä on toimia yhteiskunnan muutosten tuntosarvina sekä käsityökulttuurin puolestapuhujana ja asiantuntijana.

Taitoyhdistykset

15 alueellista taitoyhdistystä tarjoavat matalan kynnyksen kohtaamispaikkoja, joissa käsityöstä kiinnostuneet ihmiset ja yhteisöt voivat tavata käsityön äärellä. Yhdistysten tuottamat kurssit ja neuvonta ovat kaikille avoimia ja niitä järjestetään ympäri vuoden. Osa kursseista toteutetaan yhteistyössä kansalaisopistojen ja opintokeskusten kanssa samalla kun yhdistykset toimivat kiinteässä yhteistyössä kuntien kulttuuritoimen, varhaiskasvatuksen ja perusopetuksen kanssa. Jäsenilleen yhdistykset tarjoavat erilaisia etuja, mutta toimintaan osallistuminen ei edellytä jäsenyyttä.

Taitojärjestön koulutus- ja neuvontatoiminnan tavoitteena on mahdollistaa elinikäiset oppimispolut käsityössä. Taiteen perusopetusta tarjoavat Taito käsityö- ja muotoilukoulut ovat osa taitoyhdistysten toimintaa. Yhdistykset ovat aktiivisia kulttuurialan toimijoita, jotka tuottavat tapahtumia, näyttelyitä ja messuja. Käsityöalan yrittäjille yhdistykset tarjoavat monipuolisia myynti- ja näyttelymahdollisuuksia sekä koulutusta ja konsultointia osana myymälätoimintaa.

Onni elää käsityössä.

Taitojärjestön slogan on *Onni elää käsityössä*. Sloganilla halutaan muistuttaa, millainen merkitys käsityöllä on monen ihmisen arjessa ja miten käsityönä valmistetut tuotteet ovat erityisiä.

2 TAITO LAPPI RY KÄSITYÖALAN KEHITTÄJÄNÄ

Taito Lappi ry on pohjoisin Taito-organisaation 15 yhdistyksestä. Sen tehtävänä on käsityötaitojen opettaminen, käsityöryhtäjäyden edistäminen sekä käsityön näkyvyyden lisääminen eri tavoilla. Kädentaitojen opetuksen tavoitteena on pyrkiä nostamaan esille alueellista kulttuuria ja tarinoita sekä opetella toimimaan vuorovaikutuksessa eri ikäisten ja erilaisten toimijoiden kanssa. Käsityötaidot ovat merkittävä osa kulttuuriperintöä. Toiminnassamme taidot siirtyvät uusille sukupolville – yhdessä tehden elävöitämme käsityöperinnettä. Nostamme esiin tulevaisuuden ilmiöitä ja tekijöitä. Rohkeus ja kyky uudistua ovat toimintamme ytimessä. Käsillä tekeminen on enemmän kuin taitoa – se on tapa ajatella ja hyvinvoinnin lähde.

Taito Lappi ry toimii Lapissa ja yhdistyksellä on kaksi kiinteää toimipistettä: Rovaniemi ja Pello.



Taito Käsityökoulu Peukku tarjoaa käsityön taiteen perusopetusta sekä käsityön harrastusmahdollisuuksia eri ikäisille. Ryhmissä on yhteensä noin 120 eri-ikäistä käsityön harrastajaa. Käsityökoulussa ja taitokeskuksissa on hyvät mahdollisuudet harrastaa käsitöitä, oppia uutta, ylläpitää omaa ammattitaitoa tai täydentää työssä vaadittavia taitoja. Lisäksi lukuisat opiskelijat, harjoittelijat ja työkokeilijat saavat käytännönläheistä oppia käsityöalasta.

Taito Lappi ry

Toiminimi	Taito Lappi ry
Osoite	Postikatu 1, 96100 Rovaniemi
Puhelin	040 680 0101
Sähköposti	toimisto@taitolappi.fi
www-sivu	www.taitolappi.fi
Perustaminen	18.12.1908
Yhdistysrekisterinumero	106.270
Y-tunnus	0192379-8
Nimihistoria	Perä-Pohjolan Kotiteollisuusyhdistys (1908–1970) Lapin läänin Kotiteollisuusyhdistys r.y. (1971–1991) Lapin käsi- ja taideteollisuus ry (1991–2013) Taito Lappi ry (2013-)

Tarkoitus ja tehtävä	Yhdistyksen tarkoituksena on toimia alueellaan käsi- ja taideteollisuuden kaikinpuoliseksi edistämiseksi.
Kotipaikka	Rovaniemi
Toimipaikat	Rovaniemi Taitokeskus Taito Käsityökoulu Peukku Myymäla Postikatu 1 96100 Rovaniemi Pello Taitokeskus Opintie 7 95700 Pello

3 STRATEGIA

Koko Taitojärjestön perustehtävänä on käsityön edistäminen taitona, kulttuurina ja elinkeinona. Järjestön strategia vuosille 2026–2029 nostaa seuraavat tavoitteet koko järjestön yhteisiksi tavoitteiksi

- Yhteisöllisyyttä, sitoutumista ja lisäarvoa jäsenyydestä.
- Laadukkaat valtakunnalliset palvelut ketterästi tuotettuna.
- Monipuolinen rahoitus ja vaikuttava edunvalvonta.

Yhteisöllisyyttä, sitoutumista ja lisäarvoa jäsenyydestä

Koko järjestössä otetaan käyttöön Taitojärjestön yhtenäinen jäsenmaksu, yhtenäiset jäsenedut ja jäsenrekisteri vuoden 2026 aikana. Jäseneksi liittymisestä tehdään helppoa ja jäsenet otetaan vahvemmin mukaan osaksi yhteisöä. Osana yhteisöllisyyttä on taiteen perusopetuksen uuden opetussuunnitelman valmistelu sekä käsityökoulu-toiminnan viestinnän ja markkinoinnin vahvistaminen.



Taitojärjestön yhteisiä malleja: Kotimetsä ja Siimesmatto

Laadukkaat valtakunnalliset palvelut ketterästi tuotettuna

Alueelliset yhdistykset sitoutetaan yhdessä tekemiseen, yhteiseen viestintään ja yhteisiin tavoitteisiin omien resurssien mukaisesti valtionavun jakoperusteiden ohjaamana. Toiminnan ydintehtävät kirkastetaan ja selkeytetään neuvontatyön roolia ja tehtäviä yhteiskunnassa. Järjestön taloushallinnon toimintatapoja yhtenäistetään. Kohderyhmäajattelua vahvistetaan palvelumuotoilun avulla. Valtionapua saavien yhdistysten toiminnanjohtajille luodaan pätevyyskriteerit, tuetaan rekrytointeja ja tarjotaan perehdytystä ja säännöllistä koulutusta.

Monipuolinen rahoitus ja edunvalvonta

Julkisen rahoituksen monipuolisuutta vahvistetaan ja varmistetaan neuvonnan valtionavun säilyminen vähintään nykyisellä tasolla. Uusia koulutustoiminnan rahoitusratkaisuja etsitään kartoittamalla koulutuksen järjestämisen rakenteellisia vaihtoehtoja. Alueellisten yhdistysten ja keskusliiton edellytyksiä kokonaisvaltaiseen taloudelliseen ajatteluun ja liiketoimintaosaamisen kehittämiseen vahvistetaan. Päättäjien tietoisuutta järjestömmen toiminnasta ja vaikuttavuudesta lisätään sekä vahvistetaan edunvalvontaosaamista järjestön sisällä.

4 KÄSITYÖKULTTUURI

Taito Lappi käsityökulttuurin edistäjänä ja asiantuntijana

^ ^ ^ ^ ^ ^ ^ ^ ^ ^

**NORDIC
CRAFT
WEEK**

^ ^ ^ ^ ^ ^ ^ ^ ^ ^

Käsityökulttuurin edistäminen on kokonaisvaltainen osa koko järjestön ja Taito Lappi ry:n toimintaa. Taitojärjestön yhteinen ”Vuoden käsityötekniikka” sekä ”Nordic Craft Week” nostavat erilaisia käsityötekniikoita esille ja lisäävät valtakunnallista näkyvyyttä. Taitojärjestö on mukana aineettoman kulttuuriperinnön säilyttämisessä erityisesti käsityökulttuurin osalta. Räsymaton kudonta on yksi aineettoman kulttuuriperinnön kansallisen luettelon käsityökohde. Taito Lappi on aktiivisesti mukana mahdollistamassa räsymaton ja muiden tekstiilien kudontaa yhdistyksen taitokeskusten kutomoissa.

Käsityöperinnön kummitoiminta on taitoyhdistysten toimintaa varten luotu konsepti. Käsityöperinnön kummitoiminta tarkoittaa jonkun käsityökohteen nimeämistä yhdistyksen kummikäsityöksi. Kummitoiminta on yksi tapa vahvistaa paikallisen käsityöperinnön näkyvyyttä ja syventää osaamista kulttuuriperintöalalla. Kummikäsityökohteen valinnalla vahvistetaan alueellista kulttuuria. Käsityöperinnön kummitoiminta tavoite on, että käsityöperinne pysyy elävänä ja elinvoimaisena. Yhteistyössä Taitoliiton kanssa Taito Lappi on valinnut Peräpohjolaisen puolinukkaraanun omaksi käsityöperinteen kummikohteeksi. Tähän tullaan tuottamaan sisältöä vuoden 2026 aikana. Käsityökummius antaa ihmisille mahdollisuuden osallistua ja vaikuttaa käsityökulttuuriperinnön säilymiseen ja vaalimiseen. Kummikäsityön avulla voi lisätä ihmisten tietoisuutta ja osallisuutta omaan paikalliseen kulttuuriin.

Taito Lapissa käsityökulttuurin edistäminen ilmenee palvelujen ja tuotteiden kehittämisen kautta. Niissä on pohjana joko alueellinen/paikallinen kulttuuri tai uuden kulttuurin luominen vanhan tekniikan pohjalta. Kuluneen toimintavuoden aikana yhdistys on tuottanut sisältöä esimerkiksi Alvar Aallon juhlavuoteen liittyen. Yhdistys jatkaa toimintaa käsityökulttuurin näkyväksi tekemiseksi erilaisten paikallisten tapahtumien yhteydessä. Kädentaitojen kurssit, näyttelyt, myyntitapahtumat ja harrastusmahdollisuudet ovat osa käsityökulttuurin välittämistä ja edistämistä. Kädentaitoihin liittyvät oppimisen ja hyvinvoinnin kokemukset ovat oleellinen osa käsityökulttuuria.

Toimenpiteet 2026:

- Taito Lappi aloittaa käsityökummitoiminnan puolinukkaraanuista.



- Paikalliseen käsityökulttuuriin liittyvä tuotteistaminen.
- Erilaisten tekstiilien kudonnan mahdollistaminen taitokeskuksissa.
- Vuoden käsityötekniikan esille tuominen eri yhteyksissä kursseista viestintään.
- Galleria Kutomon toiminnan kehittäminen edelleen Rovaniemen taitokeskuksessa.
- Käsityökulttuurin esille tuominen erilaisissa paikallisissa tapahtumissa: Rovaniemi viikko, Rovaniemen kädentaitomessut ja Rovaniemi after work.

5 KÄSITYÖN KOULUTUS JA NEUVONTA

Taito Lappi käsityökoulutuksen edistäjänä ja asiantuntijana

Taito Lappi ry:n koulutus- ja neuvontatoiminnan tavoitteena on säilyttää ja tuoda tunnetuksi käsityöperintöä ja aineetonta kulttuuriperintöä, edistää kädentaitoja ja niihin liittyviä arjenhallinnan taitoja, mahdollistaa elinikäisiä harrastusmahdollisuuksia ja oppimispolkuja käsityön alalla sekä edistää käsityöalan yrittäjyyttä. Yhdistys edistää käsillä tekemisen taitoja tarjoamalla välineet, materiaalit sekä opetuksen tai neuvonnan. Kantavana tekijänä on lappilaisen perinteen ja matkailun sekä maantieteellisen sijainnin järkevä hyödyntäminen yhteistyössä eri sidosryhmien kanssa. Kuluvana toimintavuonna Rovaniemen kaupungin hyvinvointilautakunnan myöntämät avustukset muuttuivat kumppanuuksiksi. Taito Lappi on solminut kädentaitoihin liittyvän kumppanuuden Rovaniemen kaupungin kanssa vuosiksi 2025–2026. Kumppanuussopimuksen arvo on 14 000 €/vuosi.

Taito Käsityökoulu Peukku tarjoaa lapsille ja nuorille käsityön taiteen perusopetuksen yleisen oppimäärän opintoja. Käsityön taiteen perusopetuksen opetussuunnitelma on laadittu yhteistyössä Taito Pohjois-Pohjanmaan kanssa. Lukuvuosien teemat vaihtuvat ja sisällöissä huomioidaan ajankohtaiset ilmiöt ja vuoden käsityötekniikka. Teemoihin perehdytään erilaisten tekniikoiden opettelun kautta. Kesällä lapsille ja nuorille tarjotaan Kesäpeukku-kursseja.

Aikuisille löytyy käsityön harrastusryhmiä, joissa opetellaan käsitöitä monilla eri tekniikoilla. Aikuiden ryhmät toteutetaan vapaana sivistystyönä yhteistyössä Opintokeskus Siviksen kanssa.

Taito Käsityökoulu Peukun ryhmät:

Ryhmä	Ikäluokka	Tavoite ryhmien määrästä vuonna 2026
Naperot, TPO	6–7 v	2 ryhmää
Minit, TPO	7–9 v	3 ryhmää
Perusryhmä, TPO	10–11 v	3 ryhmää
Jatkoryhmä, TPO	12–14 v	2 ryhmää
Aikuiset, vapaa sivistystyö		10 ryhmää
Yhteensä		20 ryhmää, n. 150 opiskelijaa

Tällä hetkellä Käsityökoulu Peukun oppilasmäärä on n. 120 henkilöä.

Rovaniemen ja Pellon Taitokeskukset järjestävät lyhytkursseja sekä kaikille avointa työpajatoimintaa. Koulutusta järjestetään yhteistyössä muun muassa kansalaisopistojen, kuntien sekä työyhteisöjen kanssa tavoitteena harraste-, virike- ja työkykyä ylläpitävän kurssi-/työpajatoiminnan tarjoaminen. Työpajatoimintaa kehitetään uusiutuvien mallien ja materiaalien kautta sekä tarjoamalla miellyttävä ja virikkeellinen ympäristö käsityötaitojen harjoittamiseen. Taitokeskusten kuto-
mot tarjoavat kudonnan mahdollisuuksia kaikille kiinnostuneille.



Huiviloimi Pellon taitokeskuksessa

Työpajatoiminnan ja koulutuksen tavoitteet vuodelle 2026.

	2023	2024	2025 tavoite	2026 tavoite
Harrastekäynnit Rovaniemi	1523	1716	900	1500
Harrastekäynnit Pello	1423	2244	1450	2300
Koulutus, hlö	334	336	350	360
TPO	66	69	70	80

Toimenpiteet 2026:

Neuvonta- ja kurssitoiminta, vapaa sivistystyö

- Lyhytkurssien organisointi ja tarjonta yhdistyksen toiminta-alueella asiakkaiden toiveet huomioiden.
- Lukuvuoden mittaisten aikuisten käsityöryhmien toteuttaminen vapaana sivistystyönä yhteistyössä Opin-
tokeskus Siviksen kanssa.
- Monipuolisen kudonnan harrastusmahdollisuuksien tarjonta Rovaniemen ja Pellon Taitokeskuksissa.
- Neuvonnan kehittäminen yhteistyössä Taitojärjestön kanssa.
- Kumppanuusyhteistyö Rovaniemen kaupungin hyvinvointilautakunnan kanssa.
- Vuoden käsityötekniikan esille tuominen.
- Aktiivinen toiminta, viestintä ja markkinointityö käsityö- ja kulttuurialan paikallisissa/alueellisissa/kansalli-
sissa verkostoissa.

Taiteen perusopetus

- Taito käsityökoulu Peukun opetuksen sisältöjen, hallinnon ja rakenteen kehittämistyö.
- Käsityökoulun tunnettuuden kasvattaminen kohdistetuilla kampanjoilla.
- Oppilashankinnan tehostaminen lasten ja nuorten osalta.
- Opetussisältöjen kehittäminen toimintaympäristön tarpeet huomioiden.
- Taiteen perusopetuksen kehittämistyö yhteistyössä Taitojärjestön kanssa, huomioiden taiteen perusope-
tuksen lainsäädännön uudistustyö.
- Uuden käsityön taiteen perusopetuksen paikallisen opetussuunnitelman laadinta.

6 KÄSITYÖELINKEINO

Taito Lappi käsityöelinkeinon edistäjänä ja asiantuntijana

Taito Lapin Rovaniemen myymälä tarjoaa myynti- ja markkinointipaikan kotimaisille käsityötuotteille ja -tarvikkeille. Kuluneen toimintavuoden aikana toimitilamuutosten myötä on myymälä jouduttu siirtämään toimitilojen takaosaan. Tämä omalta osaltaan haastaa myymälän toiminnan kehittämistä. Tulevan toimintavuoden yksi tavoite on uusien toimitilojen löytäminen ja tämän myötä myymälän kehittäminen.

Myymälän tarjonta on saatavilla myös omasta verkkokaupasta. Verkkokauppa-alusta on mahdollistanut toimintojen digitalisoimista, esimerkiksi Rovaniemen taitokeskuksen kudontavaraukset on keskitetty verkkokauppa-alustan mahdollistamalle varausjärjestelmälle, myymälän kassajärjestelmä on synkronoitu verkkokaupan kanssa ja ilmoittautumiset käsityökoulun ryhmiin toteutetaan verkkokaupan kautta. Toimintojen digitalisointia, monipuolistamista ja yhteen sovittamista jatketaan tulevana vuonna. Tärkeä osa tätä on henkilöstön digitaalisten osaamisen lisääminen.



Valmistautumista Taitava Lappi joulumarkkinoiden työpajaan

Taito Lappi on toteuttanut pienyritysten myynninedistämistapahtumia yhteistyössä Rovaniemen kaupungin kanssa jo vuodesta 2018 alkaen. Yksi näkyvimmistä yhteistyön muodoista on Taitava Lappi - joulumarkkinat, jotka toteutuvat jälleen joulukuussa 2025. Jo hyviksi havaittuja käytäntöjä käsityöelinkeinon tukemiseksi jatketaan edelleen ja samalla kehitetään uusia toimintamalleja erityisesti käsityö- ja matkailuelinkeinojen rajapinnassa. Kuluvana toimintavuonna Taito Lappi on saanut 5 000 € avustusta Rovaniemen kaupungin elinvoimapaikalta käsityö- ja muotoilu yritysten liiketoiminnan sekä matkailutoimialan yhteistyön löytämiseksi. Yhteistyölle haetaan jatkoa uuden avustushaun avautuessa.

Alan elinkeinotoimintaa kehitetään yrittäjien ja yhdistyksen välisellä yhteistyöllä, ja pitkän aikavälin tavoitteena on rakentaa Taito Lapista käsityö- ja matkailuelinkeinojen kohtaamispaikka samalla kun myymälä, verkkokauppa ja toimitilat toimivat paikallisten yrittäjien tuotteiden näyteikkunana sekä monipuolisena käsityötaidon ja -tiedon kohtaamispaikkana. Matkailijoille tarkoitetut käsityö- ja neuvontapalvelut, käsityöpalvelujen tarjoaminen etänä ja verkon kautta sekä viestintä sosiaalisessa mediassa ovat osa kehittämistä samalla kun paikalliset kädentaitajat saatetaan tiiviiseen yhteistyöhön matkailuelinkeinon kanssa.

Peräpohjolan Leaderilta on haettu rahoitusta Peräpohjolaiseen käsityökulttuuriin liittyvään hankkeeseen. Haettu hanke pohjautuu jo aiemmin toteutettuun ”Peräpohjolaisen taidon äärellä” (1.10.-31.12.2024) -hankkeeseen. Mikäli hankkeen rahoitus toteutuu niin se käynnistetään marraskuussa 2025 ja hanke jatkuu marraskuun 2026 loppuun saakka. Uusia käsityöhön perustuvia hankkeita haetaan yhdistyksen resurssien mukaisesti.

Käytännönläheistä yrittäjyysneuvontaa annetaan käsityöyrittäjien tuotteiden myynnin yhteydessä. Laajempaa koulutusta ja neuvontaa järjestetään ELY-keskuksen yritysosaston, kuntien elinkeinotoimen, oppilaitosten, hankkeiden ym. kanssa yhteistyössä.

Toimenpiteet 2026

- Käsityöyrittäjyyttä tukevien hankkeiden valmistelu tarvelähtöisesti ja toteutettujen hankkeiden tulosten pohjalta.
- Kumppanuusyhteistyö Rovaniemen kaupungin elinvoimapalvelujen kanssa.
- Uusien tuotteiden ja tapahtumien suunnittelu ja organisointi yhdessä käsityöalan toimijoiden kanssa.
- Kivijalkamyymälän tuotevalikoiman ja toiminnan sopeuttaminen kysyntää vastaavaksi.
- Verkko kaupan ylläpitäminen ja kehittäminen.
- Osallistuminen kulttuuri- ja käsityöalan paikallisiin ja alueellisiin tapahtumiin, mm Rovaniemen Wanhat Markkinat sekä Rovaniemen kädentaitomessut.
- Erityisesti kansainvälisille matkailijoille suunnattujen, paikallista käsityökulttuuria edustavien käsityötuotteiden ja -palvelujen tarjoaminen Rovaniemen Taitokeskuksen ja myymälän kautta.
- Toimenpiteet paikallisen käsityökulttuurin tuomiseksi osaksi matkailuelinkeinoa.
- Taitava Lappi joulumarkkinoiden järjestäminen.
- Uusien toimintamallien ja tapahtumien ideointi ja toteuttaminen.
- Peräpohjolaista käsityötaitoa hankkeen toteuttaminen.

7 VIESTINTÄ JA VERKOSTOT

Yhdistyksen toiminnasta viestitään verkkosivujen, FB-sivujen ja Instagramin kautta. Viestinnän avulla tehdään Taito Lappia tunnetuksi ja vahvistetaan järjestön imagoa. Verkkosivumme tarjoavat ajankohtaista tietoa yhdistyksen toiminnasta. Sisäistä tiedottamista hoidetaan sähköpostin, puhelimen, palaverien ja sähköisten viestintäkanavien kautta. Hallitus ja henkilökunta käyttävät myös aktiivisesti WhatsAppia, mikä mahdollistaa nopean yhtäaikaisen tiedonvälityksen kaikille.

Taito Lappi osallistuu aktiivisesti Taito-organisaation toimintaan resurssien mukaan. Paikallisella tasolla yhteistyötä tehdään erityisesti Rovaniemen kaupungin, Pellon kunnan, Lapin yliopiston, Lapin ammattikorkeakoulun, Matkailun tutkimus- ja kehittämisinstituutin, yrittäjäverkostojen sekä alueen yrittäjien kanssa. Yhteistyö konkretisoituu erilaisten hankkeiden ja tapahtumien kautta. Uusia yhteistyömuotoja paikallisten yritysten kanssa etsitään ja kehitetään yhteisen tekemisen ja yhteisten tuotteiden kautta.

8 TAITO LAPPI RY:N HALLINTO JA TALOUS

Jäsenistö ja hallitus

Yhdistyksen jäsenistön muodostavat yksityiset henkilöt. Jäsenmäärä vuonna 2024 oli 172 jäsentä. Tulevana toimintavuonna otetaan käyttöön koko järjestön yhteinen jäsenyysmalli ja jäsenrekisteri. Näitä tullaan hyödyntämään aktiivisesti jäsenten hankinnassa. Tavoitteena on yhdistyksen jäsenmäärän lisääminen.

Yhdistyksen hallitus koostuu eri alojen asiantuntijoista ja sidosryhmien edustajista. Hallitus pitää kokouksen toimintavuoden aikana 6–9 kertaa sekä tarvittaessa useammin. Pääosin kokoukset ovat läsnäoloa vaativia, mutta kokouksissa hyödynnetään sähköisiä apuvälineitä.

Taito Lappi ry:n sääntömääräisessä kokouksessa käsitellään toiminta- ja tilikertomus, toiminta- ja taloussuunnitelma, jäsenmaksut sekä valitaan johtokunta ja tilintarkastajat.

Henkilöstö

Taito Lappi ry:n Rovaniemen toimipisteen henkilöstöön kuuluu toiminnanjohtajan lisäksi käsityöalan erikoisneuvoja ja 3 käsityökoulun opettajaa. Pellon toimipisteessä työskentelee vastaava neuvoja.

Talous

Yhdistyksen kirjanpidon hoitaa Talenom Oy. Tulevan toimintavuoden tavoitteena on yhdistyksen talouden vaukuttaminen ja tasapainottaminen taloudellisesti haastavien vuosein jälkeen. Tuleva toiminta ja uudet avaukset tullaan arvioimaan tarkasti talouden ja toiminnan painopisteiden näkökulmasta.

Valtionapu suunnataan sääntöjen mukaiseen toimintaan eri tulosalueilla. Taito Lapin toiminta katetaan valtionavulla, avustuksilla, jäsenmaksuilla, käyttömaksuilla, varsinaisen toiminnan tuotoilla sekä liiketoiminnan tuotoilla.

Vuosien 2025 ja 2026 talousarviot



	2021 toteutunut	2022 toteutunut	2023 toteutunut	2024 toteutunut	2025 budjetoitu	2026 budjetoitu
Varsinainen toiminta						
Tuotot	135 491 €	139 514 €	121 782 €	147 157 €	137 000 €	136 000 €
Kulut	83 577 €	106 251 €	112 779 €	74 811 €	87 000 €	82 000 €
	51 914 €	33 263 €	9 003 €	72 346 €	50 000 €	54 000 €
Kulut palkat	165 638 €	182 276 €	183 498 €	157 443 €	173 000 €	163 000 €
Poistot	246 €	184 €	138 €			
Kulut yhteensä	165 884 €	182 460 €	183 637 €	157 443 €	173 000 €	163 000 €
Kulujäämä	- 113 970 €	- 149 197 €	- 174 634 €	- 85 097 €	- 123 000 €	-109 000 €
Projektitoiminta						
tuotot	24 290 €	20 582 €	11 475 €	81 891 €	70 000 €	60 000 €
kulut	24 330 €	28 438 €	11 475 €	81 891 €	70 000 €	60 000 €
	- 40 €	- 7 857 €		- €	- €	0 €
Liiketoiminta						
tuotot	52 294 €	63 951 €	56 787 €	45 442 €	45 000 €	39 000 €
kulut	61 287 €	75 246 €	59 951 €	37 652 €	32 000 €	29 000 €
	- 8 993 €	- 11 295 €	- 3 164 €	- 7 790 €	- 13 000 €	- 10 000 €
Varainhankinta	4 106 €	6 230 €	7 658 €	11 898 €	8 000 €	8 000 €
Rahoituskulut/-tuotot	389 €	50 €	- 830 €	- 1 827 €		
Satunnaiset						
tuotot						
kulut	- 1 373 €					
Omatoiminen kulujäämä	- 119 881 €	- 162 069 €	- 170 970 €	- 67 236 €	- 102 000 €	-91 000 €
Avustukset						
OPM	76 000 €	67 000 €	85 000 €	76 000 €	61 000 €	76 000 €
Muut	83 090 €	29 000 €	21 500 €	13 793 €	43 000 €	21 000 €
Avustukset yhteensä	159 090 €	96 000 €	106 500 €	89 793 €	104 000 €	97 000 €
Tuloverot		- 329 €	- €	- 2 405 €		
TULOS	39 209 €	- 66 398 €	- 64 470 €	20 152 €	2 000 €	6 000 €

Huom! Yhdistyksen tilikartta muuttunut vuoden 2021 aikana, varsinaisen toiminnan ostot ja muut kulut ilmoitettu kohdassa "varsinainen toiminta, kulut", aikaisemmista vuosista poiketen kohta "varsinainen toiminta, muut" jää tyhjäksi 2021 -> tot.-sarakeella.